

Документ подписан простой электронной подписью

Информация о владельце:

ФИО: Граков Федор Николаевич

Должность: Исполняющий обязанности директора Института агроинженерии

Дата подписания: 27.12.2024 09:54:56

Уникальный программный ключ:

654718f633077684a9957bcedc1f8e02b001f469

МИНИСТЕРСТВО СЕЛЬСКОГО ХОЗЯЙСТВА РОССИЙСКОЙ ФЕДЕРАЦИИ
Федеральное государственное бюджетное образовательное учреждение
высшего образования
«ЮЖНО-УРАЛЬСКИЙ ГОСУДАРСТВЕННЫЙ АГРАРНЫЙ УНИВЕРСИТЕТ»
ИНСТИТУТ АГРОИНЖЕНЕРИИ

УТВЕРЖДАЮ

И. о. директора Института агроинженерии



Н. Г. Корнешук

«23» мая 2024 г.

РАБОЧАЯ ПРОГРАММА ВОСПИТАНИЯ

Направление подготовки **35.04.06 Агроинженерия**

Программа **Электротехнологии и электрооборудование в сельском хозяйстве**

Уровень высшего образования – **магистратура**

Квалификация - **магистр**

Форма обучения – **очная, заочная, очно-заочная**

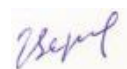
Челябинск
2024

Рабочая программа воспитания составлена в соответствии с требованиями Федерального закона от 31 июля 2020 г. №304-ФЗ «О внесении изменений в Федеральный закон "Об образовании в Российской Федерации" по вопросам воспитания обучающихся»

Рабочая программа предназначена для подготовки магистров по направлению 35.04.06 – Агроинженерия, направленность Электротехнологии и электрооборудование в сельском хозяйстве.

Рабочая программа воспитания является частью основной профессиональной образовательной программы (ОПОП), разрабатываемой в соответствии с требованиями Федерального государственного образовательного стандарта высшего образования (ФГОС ВО), утвержденного приказом Министерства образования и науки Российской Федерации 26.07.2017 г. № 709 учитывает особенности обучения при инклюзивном образовании лиц с ограниченными возможностями здоровья (ОВЗ).

Составитель – кандидат технических наук, доцент
кафедры «Энергообеспечение и автоматизация
технологических процессов»



Царев И.Б.

Рабочая программа дисциплины одобрена методической комиссией Института агроинженерии
«21» мая 2024 г. (протокол № 5)

Председатель методической комиссии Института
агроинженерии, доктор педагогических наук, доцент



Н.Г. Корнещук

СОДЕРЖАНИЕ

1.	Общие положения		4
	1.1.	Концептуально-ценностные основания и принципы организации воспитательного процесса	4
	1.2.	Методологические подходы к организации воспитательной деятельности	4
	1.3.	Цель и задачи воспитательной работы	4
2.	Содержание и условия реализации воспитательной работы		5
	2.1.	Воспитывающая (воспитательная) среда	5
	2.2.	Направления воспитательной деятельности и воспитательной работы	5
	2.3.	Виды деятельности обучающихся в воспитательной системе	6
	2.4.	Формы и методы воспитательной работы	6
	2.5.	Ресурсное обеспечение реализации воспитательной деятельности	7
	2.6.	Инфраструктура, обеспечивающая реализацию рабочей программы воспитания	7
	2.7.	Социокультурное пространство. Сетевое взаимодействие с организациями, социальными институтами и субъектами воспитания	8
3.	Управление системой воспитательной работы		8
	3.1.	Воспитательная система и управление системой воспитательной работой	8
	3.2.	Студенческое самоуправление (со-управление)	8
	3.3.	Мониторинг качества воспитательной работы и условий реализации содержания воспитательной деятельности	9
Лист регистрации изменений			13

1. Общие положения

1.1. Концептуально-ценностные основания и принципы организации воспитательного процесса

Активная роль ценностей, обучающихся проявляется в их мировоззрении через систему ценностно-смысловых ориентиров и установок, принципов и идеалов, взглядов и убеждений, отношений и критериев оценки окружающего мира, что в совокупности образует нормативно-регулятивный механизм их жизнедеятельности и профессиональной деятельности.

В Стратегии национальной безопасности Российской Федерации определены следующие традиционные духовно-нравственные ценности:

- приоритет духовного над материальным;
- защита человеческой жизни, прав и свобод человека;
- семья, созидательный труд, служение Отечеству;
- нормы морали и нравственности, гуманизм, милосердие, справедливость, взаимопомощь, коллективизм;
- историческое единство народов России, преемственность истории нашей Родины.

Принципы организации воспитательного процесса:

- системности и целостности, учета единства и взаимодействия составных частей воспитательной системы;
- природосообразности, приоритета ценности здоровья участников образовательных отношений, социально-психологической поддержки личности и обеспечения благоприятного социально-психологического климата в коллективе;
- культуросообразности образовательной среды, ценностно-смыслового наполнения содержания воспитательной системы и организационной культуры, гуманизации воспитательного процесса;
- субъект-субъектного взаимодействия;
- приоритета инициативности, самостоятельности, самореализации обучающихся в учебной и внеучебной деятельности, социального партнерства в совместной деятельности участников образовательного и воспитательного процессов;
- соуправления как сочетания административного управления и студенческого самоуправления, самостоятельности выбора вариантов направлений воспитательной деятельности;
- информированности, полноты информации, информационного обмена, учета единства и взаимодействия прямой и обратной связи.

1.2. Методологические подходы к организации воспитательной деятельности

В основу рабочей программы воспитания положен комплекс методологических подходов, включающий: аксиологический (ценностно-ориентированный), системный, системно-деятельностный, культурологический, проблемно-функциональный, научно-исследовательский, проектный, ресурсный, здоровьесберегающий и информационный подходы

1.3. Цель и задачи воспитательной работы

Цель воспитания - создание условий для активной жизнедеятельности обучающихся, их гражданского самоопределения, профессионального становления и индивидуально-личностной самореализации в созидательной деятельности для удовлетворения потребностей в нравственном, культурном, интеллектуальном, социальном и профессиональном развитии.

Задачи воспитательной работы:

- развитие мировоззрения и актуализация системы базовых ценностей личности;
- приобщение студенчества к общечеловеческим нормам морали, национальным устоям и академическим традициям;
- воспитание уважения к закону, нормам коллективной жизни, развитие гражданской и социальной ответственности;
- воспитание положительного отношения к труду, воспитание социально значимой целеустремленности и ответственности в деловых отношениях;
- обеспечение развития личности и ее социально-психологической поддержки, формирование личностных качеств, необходимых для эффективной профессиональной деятельности;
- выявление и поддержка талантливой обучающихся, формирование организаторских навыков, творческого потенциала, вовлечение обучающихся в процессы саморазвития и самореализации;
- формирование у обучающихся мотивации к профессиональной деятельности, стремления к саморазвитию и самообразованию
- формирование культуры и этики профессионального общения;
- воспитание внутренней потребности личности в здоровом образе жизни, ответственного отношения к природной и социокультурной среде;
- повышение уровня культуры безопасного поведения;
- развитие личностных качеств и установок, социальных навыков и управленческих способностей, путем реализации молодежной политики в Университете.

2. Содержание и условия реализации воспитательной работы

2.1. Воспитывающая (воспитательная) среда

Воспитывающая (воспитательная) среда – это среда созидательной деятельности, общения, разнообразных событий, возникающих в них отношений, демонстрации достижений.

Среда рассматривается как территориально и событийно ограниченная совокупность влияний и условий формирования личности, выступает фактором внутреннего и внешнего психосоциального и социокультурного развития личности.

2.2 Направления воспитательной работы

Основными направлениями воспитательной работы в рамках Программы воспитания по направлению подготовки 35.04.06 – Агроинженерия, программа – Электротехнологии и электрооборудование в сельском хозяйстве

1. Гражданско-патриотическое воспитание, сохранение исторической памяти и исторического наследия.
2. Духовно-нравственное воспитание.
3. Студенческое самоуправление (со-управление).
4. Молодёжная политика.
5. Культурно-эстетическое и творческое воспитание обучающихся, формирование культуры речи, бережного отношения к русскому языку и литературному наследию.
6. Межкультурные коммуникации и интернациональное воспитание обучающихся, работа с иностранными студентами.
7. Профилактика асоциального поведения, наркомании, табакокурения, алкоголизма, ВИЧ-инфекций.
8. Содействие самореализации, карьерному и личностному развитию.
9. Социально-психологическая работа с лицами с ОВЗ и инвалидами.
10. Физическое воспитание и формирование здорового образа жизни.

11. Экологическое воспитание, формирование бережного отношения к природе и окружающей среде.

2.3. Виды деятельности обучающихся в воспитательной системе

Приоритетными видами деятельности обучающихся в воспитательной системе выступают:

- проектная деятельность как коллективное творческое дело;
- волонтерская (добровольческая) деятельность;
- учебно-исследовательская и научно-исследовательская деятельность;
- студенческое международное сотрудничество;
- деятельность и виды студенческих объединений;
- досуговая, творческая и социально-культурная деятельность по организации и проведению значимых событий и мероприятий;
- вовлечение студентов в профориентацию, день открытых дверей;
- вовлечение студентов в предпринимательскую деятельность;
- профилактика негативных явлений в социальной среде;
- другие виды деятельности обучающихся.

2.4 Формы и методы воспитательной работы с обучающимися

Под формами организации воспитательной работы понимаются различные варианты организации воспитательного процесса, в котором объединены и сочетаются цель, задачи, принципы, закономерности, методы и приемы воспитания.

Формы воспитательной работы:

- по количеству участников – индивидуальные; групповые; массовые;
- по целевой направленности, позиции участников, объективным воспитательным возможностям – мероприятия, дела, игры;
- по времени проведения – кратковременные, продолжительные, традиционные;
- по видам деятельности – трудовые, спортивные, художественные, научные, общественные и др.;
- по результату воспитательной работы – социально-значимый результат, информационный обмен, выработка решения.

В воспитательной работе используются следующие формы:

- массовые: флешмобы, праздники, акции и т.д.
- коллективные: конкурсы, турниры и т.д.
- индивидуальные: выступления, презентации и т.д.

Организация воспитательной деятельности осуществляется при использовании эффективных методов, которые основаны на деятельностном подходе, а именно:

- Методы формирования сознания личности: беседа, инструктаж, контроль, объяснение, пример, разъяснение, рассказ, самоконтроль, совет, убеждение и др.
- Методы мотивации деятельности и поведения: одобрение, поощрение социальной активности, порицание, создание ситуаций успеха, создание ситуаций для эмоционально-нравственных переживаний, соревнование и др.

Особенности воспитательной работы с обучающимися первых курсов: целостно-ориентировано-смысловое самоопределение, воспитательная работа направлена в первую очередь на адаптацию обучающихся в университете:

- в течение первого месяца обучения в вузе первокурсники получают полную информацию о специфике обучения и внеучебной воспитательной деятельности вуза, а также возможность участия студенческих клубах, объединениях и сообществах;
- с первого курса с обучающимися работает куратор академической группы, проводятся кураторские часы «Знакомство с группой», «Знакомство с нормативно-правовой базой университета», «Стипендии и иные виды поддержки обучающихся» и т.д.;

- на протяжении первого курса, к каждой академической группой работает молодёжный куратор, который назначается из числа студентов старших курсов;
- происходит знакомство первокурсников с творческой деятельностью вуза и функционированием творческих студий;
- посещение кураторами студентов, проживающих в общежитиях Университета;
- осуществляется и индивидуальная работа с категориями детей сирот, детей, оставшихся без попечения родителей, инвалидами и лицами с ОВЗ, несовершеннолетними студентами и их родителями/законными представителями, со студентами, оказавшимися в трудной жизненной ситуации;

Успешная адаптация позволяет студентам интегрироваться в систему высшего образования. Критериями интегрированности обучавшихся в систему высшего образования можно считать результаты обучения и систематическую научно-исследовательскую работу, а также активное участие в одном или нескольких направлениях внеучебной деятельности.

Особенности воспитательной работы с обучающимися выпускных курсов: воспитательная работа направлена на профессиональную самоактуализацию, формирование ценностно-смысловых и технологических основ профессиональной деятельности

Стимулирование самореализации, саморазвития:

- участие в различных программах и мероприятиях внеучебной воспитательной работы;
 - освоение дополнительных образовательных лидерских программ;
 - проектирование и реализация социальных инициатив.
2. Культурно-творческое развитие обучающихся:
- участие в традиционных университетских/ кафедральных/ групповых мероприятиях;
 - применение проектного подхода в организации внеучебных воспитательных мероприятий;
 - привлечение студентов старших курсов к организации мероприятий, разработке авторских программ, проведению мастер-классов, кураторству;
 - разработка новых проектов.
3. Профессионально-трудовое воспитание обучающихся:
- адаптация к рынку труда (наличие специалистов по трудоустройству выпускников и профориентации).

2.5. Ресурсное обеспечение реализации рабочей программы воспитания

Ресурсное обеспечение реализации рабочей программы воспитания в университете включает следующие его виды:

- нормативно-правовое обеспечение (локальные нормативно-правовые акты и др.);
- кадровое обеспечение (кураторы, классные руководители);
- финансовое обеспечение;
- информационное обеспечение (группы в социальных сетях, официальный сайт Университета);
- научно-методическое и учебно-методическое обеспечение;
- материально-техническое обеспечение.

2.6. Инфраструктура, обеспечивающая реализацию рабочей программы воспитания

Инфраструктура в университете, обеспечивающая реализацию рабочей программы воспитания, может включать в себя: здания и сооружения (аудитории для работы со студентами, актовый зал), зоны отдыха (каворкинг центр) и др.; образовательное пространство, рабочее пространство и связанные с ним средства труда и оборудования; службы обеспечения; иное.

2.7 Социокультурное пространство. Сетевое взаимодействие с организациями, социальными институтами и субъектами воспитания

Социокультурное пространство – это не только географическое, но и освоенное обществом пространство распространения определенного ареала культуры. Важно использовать в воспитании обучающихся социокультурное пространство. Качество социокультурного пространства определяет уровень включенности обучающихся университета в активные общественные связи. Социальные партнеры (ЧРО ОМОО «Российский союз сельской молодежи», ЧРО МООО «Российские студенческие отряды», «Поисковое движение России в Челябинской области», ГБУ «Молодёжный ресурсный центр», АНО «Молодёжь Южного Урала»).

3. Управление системой воспитательной работы

3.1. Воспитательная система и управление системой воспитательной работой

Воспитательная система университета представляет собой целостный комплекс воспитательных целей и задач, кадровых ресурсов, их реализующих в процессе целенаправленной деятельности, и отношений, возникающих между участниками воспитательного процесса.

Функциями управления системой воспитательной работы выступают: анализ, планирование, организация, контроль и регулирование.

3.2. Студенческое самоуправление (со-управление)

Студенческое самоуправление – это социальный институт, осуществляющий управленческую деятельность, в ходе которой обучающиеся принимают активное участие в подготовке, принятии и реализации решений, относящихся к жизни университета и их социально значимой деятельности.

Цель студенческого самоуправления: создание условий для проявления способностей и талантов обучающихся, самореализации студентов через различные виды деятельности (проектную, волонтерскую, учебно-исследовательскую и научно-исследовательскую, студенческое международное сотрудничество, деятельность студенческих объединений, досуговую, творческую и социально-культурную, участие в организации и проведении значимых событий и мероприятий; участие в профориентационной и предпринимательской деятельности и др.).

Задачи студенческого самоуправления:

- сопровождение функционирования и развития студенческих объединений;
- правовая, информационная, методическая, ресурсная, психолого-педагогическая, иная поддержка органов студенческого самоуправления;
- подготовка инициатив и предложений для администрации университета, органов власти и общественных объединений по проблемам, затрагивающим интересы обучающихся и актуальные вопросы общественного развития;
- организация сотрудничества со студенческими, молодёжными и другими общественными объединениями в Российской Федерации и в рамках международного сотрудничества (если данная деятельность предусмотрена учредительными документами ООВО);
- иные задачи.

Прилагается схема студенческого самоуправления Южно-Уральского ГАУ (рис.1)

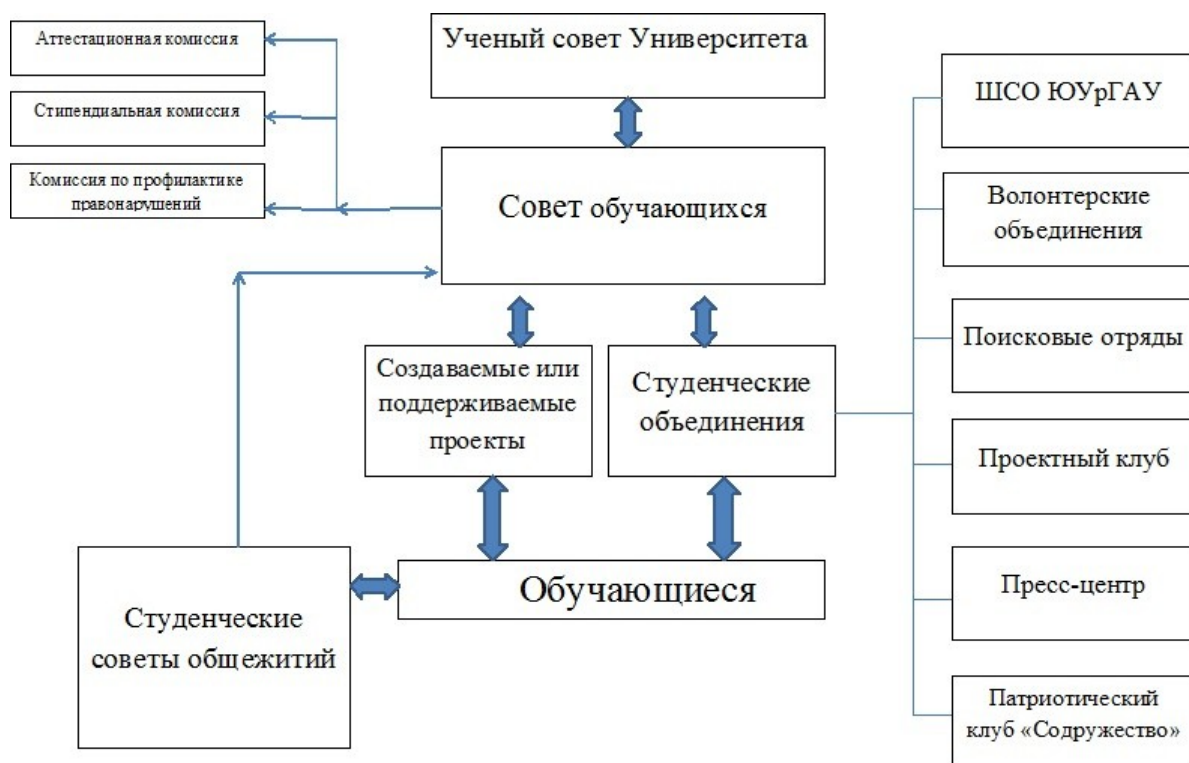


Рисунок 1 - Схема студенческого самоуправления Южно-Уральского ГАУ

3.3. Мониторинг качества воспитательной работы и условий реализации содержания воспитательной деятельности

Мониторинг качества воспитательной работы – это форма организации сбора, хранения, обработки и распространения информации о системе воспитательной работы в ООВО, обеспечивающая непрерывное слежение и прогнозирование развития данной системы.

Способами оценки достижимости результатов воспитательной деятельности на личностном уровне могут выступать:

- методики диагностики ценностно-смысловой сферы личности и методики самооценки;
- анкетирование, беседа и др.;
- анализ результатов различных видов деятельности;
- портфолио и др.

По итогам освоения основной образовательной программы по направлению подготовки (специальности) 35.04.06 – Агроинженерия, программа – Электротехнологии и электрооборудование в сельском хозяйстве обучающиеся должны обладать целым набором универсальных компетенций, предусмотренных ФГОС ВО:

УК-1. Способен осуществлять критический анализ проблемных ситуаций на основе системного подхода, вырабатывать стратегию действий.

УК-2. Способен управлять проектом на всех этапах его жизненного цикла.

УК-3. Способен организовать и руководить работой команды, вырабатывая командную стратегию для достижения поставленной цели.

УК-4. Способен применять современные коммуникативные технологии, в том числе на иностранном(их) языке(ах), для академического и профессионального взаимодействия.

УК-5. Способен анализировать и учитывать разнообразие культур в процессе межкультурного взаимодействия.

УК-6. Способен определять и реализовать приоритеты собственной деятельности и способы её совершенствования на основе самооценки.

Универсальные компетенции развивают способность системного и критического мышления; умение работать самостоятельно и в коллективе; разрабатывать и реализовывать проекты; осуществлять коммуникацию и межкультурное взаимодействие; способность к профессиональ-

ной самоорганизации и саморазвитию, безопасной жизнедеятельности. Выбранные универсальные компетенции в дальнейшем обеспечивают обучающимся возможность успешной специализации и дают возможность выполнять различные виды социально-профессиональной деятельности.

Компетенции и формируемые ЗУН

Код и наименование компетенции	Формируемые способности	Формируемые ЗУН
УК-1. Способен осуществлять критический анализ проблемных ситуаций на основе системного подхода, выработать стратегию действий	Системное и критическое мышление	<i>Знать:</i> методы решения проблемных ситуаций в познавательной и профессиональной деятельности. <i>Уметь:</i> критически анализировать проблемные ситуации. <i>Владеть:</i> навыками системного подхода и разработки стратегии действий в проблемных ситуациях.
УК-2. Способен управлять проектом на всех этапах его жизненного цикла	Разработка и реализация проектов	<i>Знать:</i> нормативно-техническую документацию, необходимую для реализации проектной деятельности. <i>Уметь:</i> проводить сбор и изучение современной научной литературы, формулировать цели и задачи проекта. <i>Владеть:</i> навыками разработки программы внедрения новых методов и методик планирования в профессиональной деятельности
УК-3. Способен организовать и руководить работой команды, выработывая командную стратегию для достижения поставленной цели	Командная работа и лидерство	<i>Знать:</i> термины и основные понятия стратегического менеджмент на предприятиях агропромышленного комплекса <i>Уметь:</i> организовывать тркдовой коллектив для достижения поставленной цели <i>Владеть:</i> навыками управленческого мышления, позволяющего оперативно и эффективно разрабатывать и принимать решения по различным производственным ситуациям
УК-4. Способен применять современные коммуникативные технологии, в том числе на иностранном(их) языке(ах), для академического и профессионального взаимодействия	Коммуникация	<i>Знать:</i> на базовом уровне иностранный язык. <i>Уметь:</i> применять современные коммуникативные технологии. <i>Владеть:</i> навыками выбора стиля общения и формы представления информации различным целевым аудиториям для академического и профессионального взаимодействия.
УК-5. Способен анализировать и учитывать разнообразие культур в процессе межкультурного взаимодействия	Межкультурное взаимодействие	<i>Знать:</i> отличительные черты различных культур, составляющих многонациональную и мультикультурную общность народов Российской Федерации <i>Уметь:</i> анализировать и учитывать разнообразие культур в процессе профессиональной деятельности. <i>Владеть:</i> навыками межкультурного взаимодействия.

<p>УК-6. Способен определять и реализовать приоритеты собственной деятельности и способы её совершенствования на основе самооценки)</p>	<p>Самоорганизация и саморазвитие (в том числе здоровьесбережение)</p>	<p><i>Знать:</i> свои способности и возможности с соответствием с адекватной самооценкой.</p> <p><i>Уметь:</i> расставлять приоритеты при реализации своей деятельности</p> <p><i>Владеть:</i> навыками самоорганизации и совершенствования собственной деятельности</p>
---	--	--

КАЛЕНДАРНЫЙ ПЛАН ВОСПИТАТЕЛЬНОЙ РАБОТЫ (приложение к рабочей программе воспитания)

Календарный план воспитательной работы формируется на основе Рабочей программы воспитания и Плана мероприятий по организации и проведению культурно-массовой, спортивной работы с обучающимися, планирование осуществляется на каждый год подготовки с учётом направлений воспитательной работы:

№ п/п	Наименование мероприятия	Компетенции	Срок проведения	Ответственные
1. Гражданско-патриотическое воспитание, сохранение исторической памяти и исторического наследия. Духовно-нравственное воспитание.				
1.1	Организация акции «Блокадный хлеб»	УК-1, УК-3, УК-6	Январь	Отдел по воспитательной работе, военно-патриотические, военно-поисковые отряды
1.2	Организация мероприятий, посвященных Дню воина-интернационалиста	УК-1, УК-3, УК-6	Февраль	Отдел по воспитательной работе, военно-патриотические, военно-поисковые отряды, кураторы групп
1.3	Праздничные мероприятия, посвященные Дню Победы	УК-1, УК-3, УК-6	Май	Отдел по воспитательной работе, директора институтов, военно-патриотические, военно-поисковые отряды, кураторы групп
1.4	Мероприятия, посвященные Дню солидарности в борьбе с терроризмом	УК-1, УК-3, УК-6	Сентябрь.	Отдел по воспитательной работе, директора институтов, военно-патриотические, военно-поисковые отряды, кураторы групп
1.5	Праздничные мероприятия, посвященные Дню народного единства	УК-1, УК-3, УК-6	Ноябрь.	Отдел по воспитательной работе, директора институтов, международный отдел, военно-патриотические, военно-поисковые отряды, кураторы групп
1.6	Лекции для обучающихся по профилактике экстремизма и терроризма, правонарушений	УК-1, УК-3, УК-6	еже-квартально	Отдел по воспитательной работе, директора институтов, помощник ректора по безопасности, кураторы групп
2. Культурно-эстетическое и творческое воспитание обучающихся, формирование культуры речи, бережного отношения к русскому языку и литературному наследию. Межкультурные коммуникации и интернациональное воспитание обучающихся, работа с иностранными студентами.				

2.1	Праздничные мероприятия ко Дню студента	УК-1, УК-3, УК-5, УК-6	Январь	Отдел по воспитательной работе, директора институтов, студенческий актив, творческие коллективы
2.2	Праздничные мероприятия ко Дню всех влюбленных	УК-1, УК-3, УК-5, УК-6	Февраль	Отдел по воспитательной работе, директора институтов, студенческий актив
2.3	Концертная программа, посвященная Дню Защитника Отечества	УК-1, УК-3, УК-5, УК-6	Февраль	Отдел по воспитательной работе, директора институтов, студенческий актив, творческие коллективы
2.4	Концертная программа, посвященная 8 марта	УК-1, УК-3, УК-5, УК-6	Март	Отдел по воспитательной работе, директора институтов, студенческий актив, творческие коллективы
2.5	Организация Праздника «Масленичный разгуляй»	УК-1, УК-3, УК-5, УК-6	Март	Отдел по воспитательной работе, директора институтов, студенческий актив, творческие коллективы
2.6	Организация конкурса «Мисс и Мистер ЮУрГАУ»	УК-1, УК-3, УК-5, УК-6	Апрель	Отдел по воспитательной работе, директора институтов, студенческий актив, творческие коллективы
2.7	Организация торжественного мероприятия, посвященного Дню Знаний	УК-1, УК-3, УК-5, УК-6	Сентябрь	Отдел по воспитательной работе, директора институтов, студенческий актив, творческие коллективы
2.8	Организация торжественного мероприятия, посвященного Дню Учителя	УК-1, УК-3, УК-5, УК-6	Октябрь	Отдел по воспитательной работе, директора институтов, студенческий актив, творческие коллективы
2.9	Концертная программа «АРТ-Старт»	УК-1, УК-3, УК-5, УК-6	Октябрь	Отдел по воспитательной работе, директора институтов, студенческий актив, творческие коллективы
2.10	Организация концертных мероприятий «Посвящение в студенты»	УК-1, УК-3, УК-5, УК-6	Октябрь	Отдел по воспитательной работе, директора институтов, студенческий актив, творческие коллективы
2.11	Организация конкурса «Шоу талантов»	УК-1, УК-3, УК-5, УК-6	Ноябрь	Отдел по воспитательной работе, директора институтов, студенческий актив, творческие коллек-

				ТИВЫ
2.12	Организация конкурса «Лица года»	УК-1, УК-3, УК-5, УК-6	Декабрь	Отдел по воспитательной работе, директора институтов, студенческий актив, творческие коллективы
2.13	Праздничные мероприятия ко Дню энергетика	УК-1, УК-3, УК-6	Декабрь	Отдел по воспитательной работе, директора институтов, студенческий актив
3. Физическое воспитание и формирование здорового образа жизни. Профилактика асоциального поведения, наркомании, табакокурения, алкоголизма, ВИЧ-инфекций. Социально-психологическая работа с лицами с ОВЗ. Экологическое воспитание, формирование бережного отношения к природе и окружающей среде.				
3.1	Организация и участие в спортивных соревнованиях различных уровней	УК-2, УК-3, УК-4, УК-5	В течении года	Отдел по воспитательной работе, директора институтов, кураторы, ответственные за спортивно-массовую работу
3.2	Лекции для обучающихся по гигиеническому воспитанию, личной безопасности, здоровому образу жизни	УК-2, УК-3, УК-4, УК-5	В течении года	Отдел по воспитательной работе, директора институтов, кураторы, ответственные за спортивно-массовую работу
4. Содействие самореализации, карьерному и личностному развитию.				
4.1	Лекции с представителями работодателя	УК-2, УК-3, УК-4, УК-5	В течении года	Директора институтов, кураторы

